

MINIMINCI

GUÍA DIDÁCTICA

MARY ANNING

70 SEMINCI. SEMANA INTERNACIONAL DE CINE DE VALLADOLID

Mary Anning

Chasseuse de Fossiles



SINOPSIS

En la Inglaterra del siglo XIX, Mary es una joven apasionada por los fósiles, que busca junto a su padre en la playa, para luego venderlos a los turistas. La muerte repentina del padre sumerge a la familia en el desasosiego: sin una fuente financiera, pronto se verán obligados a abandonar su casa y, lo que es peor aún para Mary, su querida playa de fósiles. Pero antes de morir, su padre le dejó un misterioso mensaje que podría llevarla a transformar muchas cosas.

DATOS TÉCNICOS

Título Mary Anning

Dirección Marcel Barelli

País Suiza, Bélgica

Año 2025

Duración 72 minutos

Producción Nicolas Burlet, Zoltán Horváth, Arnaud Demuynck, Tatjana Kozar, Jacques-Henri

Edad recomendada A partir de 7 años



Marcel Barelli

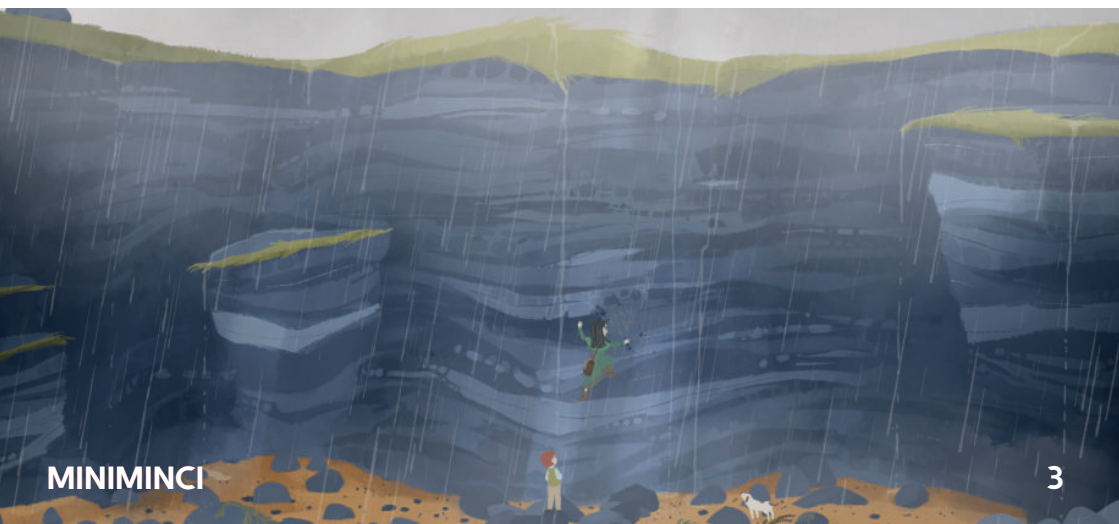
Marcel Barelli (Suiza) es director de cine de animación. Tras iniciarse en el mundo de la química, descubrió su verdadera vocación en el cine y, desde entonces, ha trabajado principalmente en cortometrajes con la productora Nadasdy Films. Sus películas, reconocidas en festivales internacionales, combinan humor, un estilo muy personal y un fuerte compromiso con la naturaleza.

Apasionado por la paleontología desde niño, encontró en la figura de Mary Anning la inspiración para su primer largometraje de animación. La película, estrenada en el Festival de Annecy 2025, ha recibido el premio Locarno Kids y supone un paso decisivo en su trayectoria.



ORIENTACIONES DIDÁCTICAS

- 1. Historia y ciencia:** Descubrimos cómo los fósiles nos ayudan a conocer la vida en la Tierra hace millones de años.
- 2. Mujeres pioneras:** Conocemos la figura de Mary Anning y el valor de abrir camino en un mundo de hombres.
- 3. Curiosidad y conocimiento:** Entendemos la importancia de hacerse preguntas y no conformarse con lo que ya sabemos.
- 4. Familia y resiliencia:** Reflexionamos sobre cómo superar dificultades y apoyarnos unos a otros en los momentos difíciles.
- 5. Amistad y colaboración:** Aprendemos que la ciencia también se construye compartiendo hallazgos e ideas.
- 6. Valores y justicia:** Pensamos en cómo los prejuicios sociales y de género han dejado fuera a personas valiosas en la historia.



CURIOSIDADES

1. **Mary Anning vivió en Lyme Regis**, un pequeño pueblo de la costa sur de Inglaterra. Allí, los acantilados esconden restos de animales marinos de hace millones de años. Ese lugar forma parte de la llamada **Costa Jurásica**, un tramo larguísimo (¡tiene 150 km!) que fue declarado **Patrimonio de la Humanidad por la UNESCO**. Es uno de los lugares más famosos del mundo para buscar fósiles y todavía hoy muchas familias y científicos pasean por la playa con martillo y lupa, igual que hacía Mary hace más de dos siglos.
2. La música de *Mary Anning* es poco habitual en el cine infantil: suena a **punk-rock juvenil**, porque el director quería que reflejara la energía rebelde de la protagonista. Este recurso, llamado **anacronismo musical**, consiste en usar canciones o estilos que no pertenecen a la época en la que transcurre la historia. Se trata de una elección artística que puede dar fuerza o acercar el relato al público actual.

Un ejemplo famoso es *María Antonieta* (Sofía Coppola, 2006), ambientada en el siglo XVIII pero con canciones de grupos de los años 80. También ocurre en *Romeo + Julieta* (Baz Luhrmann, 1996), donde la obra de Shakespeare se mezcla con música pop y rock moderno, o en *Destino de Caballero* (A Knight's Tale, 2001), que introduce clásicos de Queen en plenas justas medievales. En *Mary Anning*, el punk no pretende sonar histórico, sino contagiarte la rebeldía de una niña que no acepta los límites que le imponen.
3. Entre las imágenes de la película (en los créditos) aparece un dibujo histórico muy especial: **Duria Antiquior** (Un mundo antiguo), realizado en 1830 por el geólogo Henry De la Beche. Se considera la **primera ilustración científica de un paisaje prehistórico** y fue posible gracias a los fósiles marinos que Mary Anning había descubierto en Lyme Regis. En ese grabado, De la Beche imaginó cómo podía haber sido el fondo del mar en la época jurásica: con reptiles gigantes, peces extraños y criaturas ya extintas.

Este ejemplo muestra cómo la ciencia y el arte han trabajado juntos para visualizar aquello que no podíamos ver directamente. Igual que hoy se usan ilustraciones digitales o recreaciones en 3D en museos y documentales, en el siglo XIX la imaginación y el lápiz eran herramientas fundamentales para dar forma a los hallazgos de los científicos. ¿Tú cómo representarías el mundo actual para que alguien dentro de 200 años supiera cómo vivimos?





CURIOSIDADES

4. La película se estrenó en el **Festival de Locarno de 2025** con una propuesta muy especial: una **caza de fósiles para niños y niñas** en la orilla del lago. Esta actividad no solo sirvió para presentar la película, sino también para **acercar el cine a la experiencia directa**, vinculando la historia que se cuenta en la pantalla con una vivencia real y participativa, ¡una aventura paleontológica que unió ciencia, ocio y cine!

A veces los estrenos buscan sorprender, por ejemplo, durante la promoción de la película *Thor* (2017), se instalaron marquesinas de autobús en Madrid... ¡que emitían truenos cuando alguien se sentaba en ellas!, un guiño al martillo y al poder del superhéroe. ¿Cómo promocionarías tú *Mary Anning* en tu ciudad con una idea original?

5. El director Marcel Barelli comenta que en el cine casi nunca aparecen películas sobre **niños o niñas reales que hicieron cosas importantes en su infancia**. Normalmente los protagonistas son inventados, o si se trata de personajes históricos, se muestra solo su vida adulta (incluso de la propia Anning tenemos el ejemplo de *Ammonite* (2020). Para explicar esta idea, Barelli pone como ejemplo la película *Hola Frida*!, que recupera la figura de Frida Kahlo a partir de su juventud, aunque ella no fuera recordada por lo que hizo de niña. Con *Mary Anning* quiso hacer algo distinto: mostrar a una verdadera **heroína infantil** que cambió la historia de la ciencia gracias a su curiosidad y a su valor.
6. Un día, cuando Mary tenía 15 meses, estaba en brazos de una vecina bajo un árbol cuando cayó un rayo. Las tres mujeres que la acompañaban fallecieron, pero Mary sobrevivió. En su pueblo muchos pensaron que ese hecho milagroso explicaba la curiosidad, la inteligencia y la energía que la acompañarían toda su vida y, en la película, se habla de este hecho, ¡presta atención para descubrir cuándo!
7. Aunque los descubrimientos de Mary Anning ocurrieron hace más de dos siglos, todavía hoy aparecen fósiles sorprendentes. En 2025 se hallaron en el cerro de Las Contiendas (Valladolid) **las defensas de un mastodonte**, es decir, sus grandes colmillos curvados. Tras su restauración, estos restos se trasladarán al **Museo Provincial de Valladolid**, donde podrán ser estudiados y, si es posible, expuestos al público. Este hallazgo, como otros muchos, demuestra que la Tierra aún guarda muchos secretos bajo el suelo y que la paleontología sigue siendo una aventura actual.

ANTES DEL VISIONADO...

Aprendemos sobre cine

1. ¿Sabes lo que es un biopic?

Existen películas que cuentan la vida de personas reales. A este tipo de películas se las conoce como **biográficas o biopics**. Algunas narran la vida completa de un personaje famoso, mientras que otras se fijan solo en un momento concreto de su historia.

Mary Anning es una de esas películas: nos acerca a la infancia de una niña que se convirtió en una gran buscadora de fósiles. Igual que ocurre con otros biopics, la película mezcla la verdad histórica con la imaginación para que podamos conocer mejor a sus protagonistas.

¿Conoces otras películas de este tipo? *En busca de Neverland* cuenta cómo surgió la historia de Peter Pan a partir de la vida de su autor, *Un sueño posible* muestra la historia real de un jugador de fútbol americano y *Frida* nos acerca a la pintora mexicana Frida Kahlo, ¿se te ocurre alguna más?



Retrato de Mary Anning por Benjamin John Merifield Donne, 1850. ©The Geological Society of London.

ANTES DEL VISIONADO...

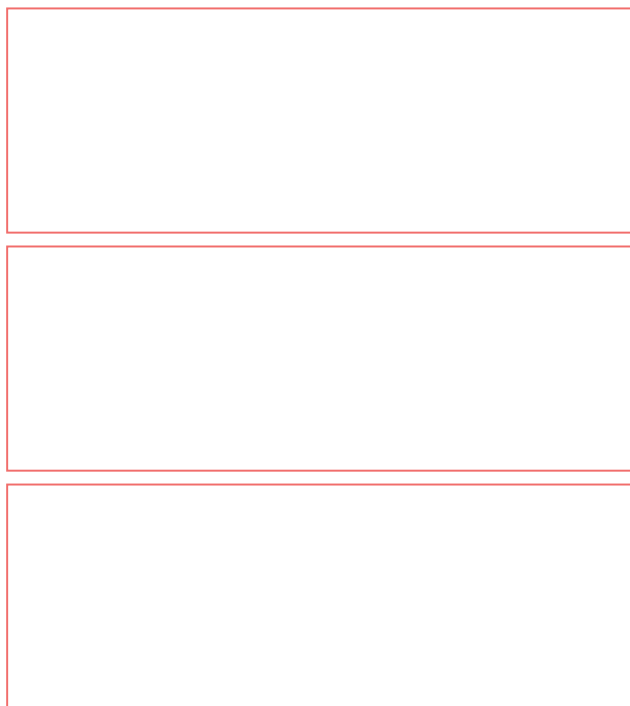
Imagina

Las películas biográficas cuentan la vida de personas reales. Ahora te proponemos pensar en alguien a quien admires: puede ser una persona famosa, alguien de tu familia, un amigo o amiga.

Dibuja tres escenas de cómo sería la **película de su vida**:

1. **El comienzo:** ¿cómo empezaría la historia de esa persona?
2. **La escena principal:** ¿qué momento importante no podría faltar en su película?
3. **El final:** ¿cómo te gustaría que terminara esa historia?

Cuando lo tengas, comparte tus dibujos con la clase y veremos cómo cada vida puede convertirse en una película distinta.

Three empty rectangular boxes with red borders, stacked vertically, intended for drawing three scenes from a person's life story.

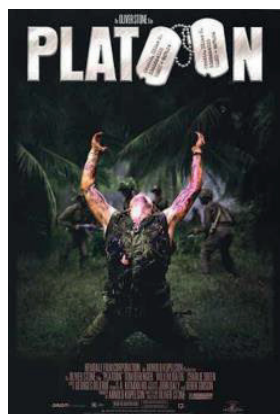
ANTES DEL VISIONADO...

Aprendemos sobre cine

2. ¿Sabías que los carteles de cine también cuentan historias?

En el **cartel oficial de Mary Anning**, las letras del título aparecen formadas con fósiles, como si fueran conchas o huesos incrustados en la roca. Este recurso se llama **tipografía ilustrada** y consiste en usar objetos o imágenes para sustituir las letras tradicionales.

No es algo nuevo: muchos carteles de cine juegan con este truco para transmitir de qué trata la película. En las películas de terror, las letras pueden parecer hechas con sangre o arañazos; en aventuras marinas, con cuerdas o redes. En *Mary Anning*, el uso de fósiles no solo adorna, sino que resume visualmente el tema de la historia: la pasión de su protagonista por descubrir el pasado de la Tierra.



Platoon (1986)



Los cazafantasmas (1984)



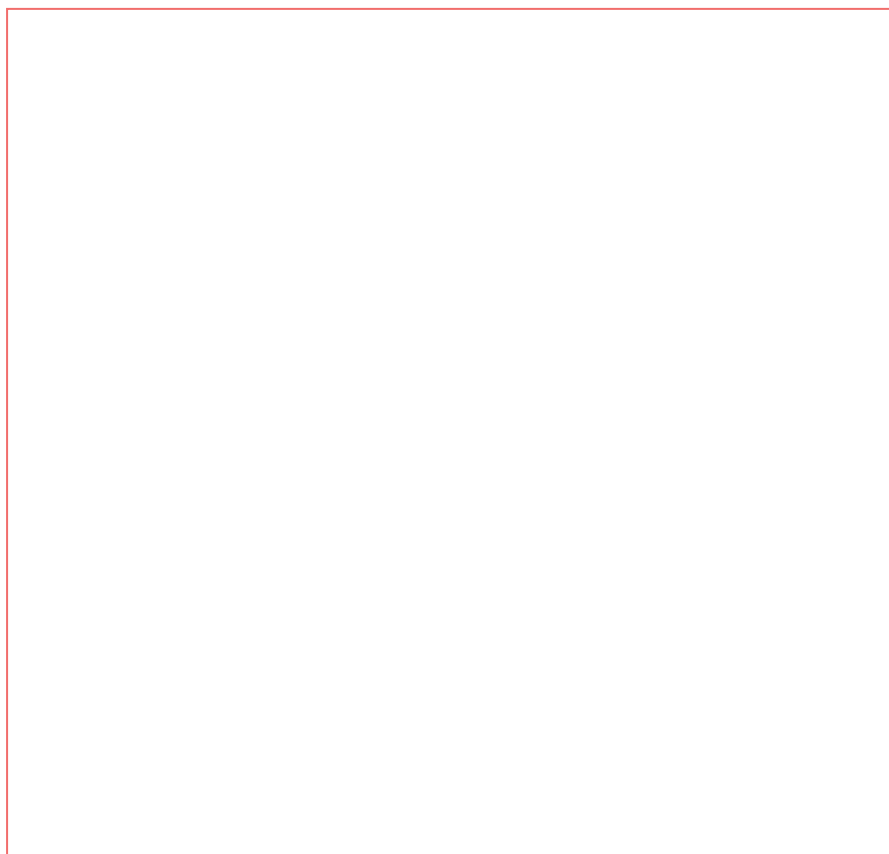
Los mundos de Coraline (2009)

ANTES DEL VISIONADO...

Imagina

Piensa en una película que te guste mucho o **en la película de la persona a la que dibujaste en la primera actividad**. Ahora imagina que tienes que rediseñar su cartel sustituyendo las letras por objetos relacionados con su historia. ¿Cómo serían esas letras? ¿Qué objetos elegirías? Por ejemplo, si la película trata sobre la futbolista Aitana Bonmatí, la o de su apellido podría sustituirse por un balón de fútbol.

Dibuja tu propuesta y compártela con la clase para ver cómo cada uno resume la película de forma diferente a través de su cartel.



DESPUÉS DEL VISIONADO...

1. Reconocemos fósiles

Un **fósil** es el resto o la huella de un ser vivo que existió hace millones de años. Puede ser un hueso, una concha, una hoja, un diente... Con el paso del tiempo, esos restos quedaron enterrados bajo tierra o roca, y gracias a ellos hoy sabemos cómo era la vida en la Tierra cuando todavía no existían los seres humanos.

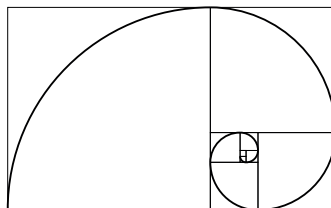
Mary Anning encontró muchos fósiles y con ellos ayudó a descubrir animales prehistóricos que nadie había visto nunca.



Uno de los fósiles que más aparecen en la película son los **amonites**. Los amonites fueron animales marinos que vivieron al mismo tiempo que los dinosaurios. Tenían un cuerpo blando, parecido al de un calamar o un pulpo, que estaba protegido por una concha en forma de **espiral** pero no son los únicos con esta forma. Esta figura aparece en muchos lugares de la naturaleza porque es una manera muy eficiente de crecer y ocupar espacio.

- **En los animales:** las conchas de los caracoles, los cuernos de algunos carneros o los caparazones de ciertos moluscos marinos.
- **En las plantas:** las pipas de un girasol, las piñas, las hojas que se enrollan o la forma de algunas flores.
- **En los fenómenos naturales:** los remolinos de agua, los huracanes o incluso las galaxias que vemos en el cielo.

La espiral nos recuerda que **la naturaleza tiene patrones que se repiten** y que los científicos, artistas y matemáticos han estudiado desde hace siglos (por ejemplo, la llamada “espiral de Fibonacci”).



DESPUÉS DEL VISIONADO...

Propuesta de actividad

Busca ejemplos de espirales en tu entorno (en casa, en el patio, en el campo) y **representa la que más te guste en una obra artística** (un dibujo, una escultura -como la que talla del ictiosaurio el hermano de Mary en la película-, un collage...).



Después, colocad todas las obras en clase para crear una **galería de espirales naturales**, igual que si fueran fósiles en un museo: Mary también empezó su propio 'museo' enseñando a los demás lo que encontraba. Imagina qué colección harías tú (pueden ser piedras, cromos, chapas, fotos, dibujos...) y piensa qué contarían de ti esos objetos si alguien los encontrara dentro de 200 años.

2. Mujeres pioneras

Mary Anning fue una niña que abrió camino en la ciencia en un tiempo en el que a las mujeres no se les permitía casi nada. Hoy conocemos otras mujeres pioneras que también cambiaron el mundo: **Marie Curie** (descubrió la radiactividad), **Jane Goodall** (estudió a los chimpancés en libertad), o **Margarita Salas** (aportó descubrimientos clave en genética). Busca información sobre ellas o sobre otras mujeres cuyo trabajo haya sido importante y compara sus historias con la de Mary. ¿Qué tienen en común? ¿Qué obstáculos tuvieron que superar?



SEMINCI

Semana Internacional de Cine
Valladolid
International Film Festival

©Semana Internacional de Cine de Valladolid. 2025

Director Seminci José Luis Cienfuegos
Educación Seminci Laura Barciela
Eva Alcaide

Contacto Educación Seminci E-mail: educacion@seminci.com
T. 983 426 074 (de septiembre a octubre)
M. 680 601 635 (de septiembre a octubre)
T. 983 426 460 (centralita)
Horario telefónico: De 09h a 15h

Dosier para difusión exclusiva en centros educativos

EDUCACIÓN SEMINCI es posible gracias a la colaboración de:

Organiza:



Colabora:

