

SEMINCI EN LA PROVINCIA. SEMINCI JOVEN

GUÍA DIDÁCTICA

LOS PROFESORES DE SAINT-DENIS

70 SEMINCI. SEMANA INTERNACIONAL DE CINE DE VALLADOLID



★★★★★
20 MINUTES

★★★★★
QUEST FRANCE

★★★★★
LE PARISIEN

CUANDO SE ENSEÑA
NUNCA SE DEJA DE APRENDER

LOS PROFESORES DE SAINT-DENIS



SINOPSIS

Samia es la nueva jefa de estudios de un instituto en ZEP (Zona de Educación Prioritaria), donde los jóvenes tienen vidas complicadas y estar escolarizados no es precisamente la prioridad. En un contexto difícil, seguimos la clase de 3º S.O.P, es decir, sin optativas, declarada como la más conflictiva del centro. La película nos muestra las vidas de los adolescentes y su complicado recorrido escolar, Samia, junto con el tutor Messaoud, tendrá que conducirlos hasta el final del curso y al título de acceso al bachillerato.

DATOS TÉCNICOS

Título Los profesores de Saint-Denis

Dirección Grand Corps Malade, Mehdi Idir

País Francia

Año 2019

Duración 116 minutos

Producción Gaumont, Kiss Films, Elemiah,
y France 2 Cinéma

Edad recomendada A partir de 12 años



Grand Corps Malade (Fabien Marsaud)

Nacido en 1977 en Seine-Saint-Denis, es poeta, músico y una de las voces más reconocidas del *slam* francés. Su nombre artístico, “Gran Cuerpo Enfermo”, alude a un accidente que lo dejó inmovilizado durante dos años. En 2017 debutó en el cine junto a Mehdi Idir con **Patients**, basada en su propio libro, y con **Los profesores de Saint-Denis (La vie scolaire)** ambos retratan la realidad de los institutos de los suburbios parisinos con humor y sensibilidad social.



Mehdi Idir

Nacido en 1979 también en Seine-Saint-Denis, comenzó como realizador de videoclips y cortometrajes antes de dedicarse al cine. Su amistad con Grand Corps Malade dio origen a una colaboración que combina música, cultura urbana y compromiso social. Inspirado en su propia experiencia escolar, su cine muestra con cercanía y optimismo la vida de los jóvenes en contextos difíciles.



ORIENTACIONES DIDÁCTICAS

La educación como herramienta de transformación social.

La empatía y la escucha activa como base de la convivencia en el aula.

La importancia del profesorado como figura de referencia y acompañamiento.

El trabajo en equipo entre docentes y estudiantes.

Las desigualdades sociales y su impacto en la educación.

La adolescencia como etapa de búsqueda de identidad y pertenencia.

La resiliencia y la motivación frente a las dificultades del entorno.

El humor y la creatividad como vías de comunicación y aprendizaje.

CURIOSIDADES

1. La película debía estrenarse en cines el **17 de abril de 2020**, pero la **pandemia de COVID-19** obligó a hacerlo **en línea**, a través de la Sala Virtual de Cine y plataformas digitales. Este estreno coincidió con el confinamiento, cuando muchas salas cerraron y el cine encontró nuevas formas de llegar al público desde casa, reflejando un momento clave de cambio para la industria y para la educación audiovisual.



CURIOSIDADES

2. El personaje de **Farid**, el estudiante que siempre inventa excusas para justificar sus retrasos, está inspirado en una **leyenda local real** de Saint-Denis. Según contaban los vecinos, existió un chico capaz de imaginar las historias más inverosímiles —como haber robado un helicóptero— para evitar castigos. Los directores recuperaron esta anécdota popular como homenaje al humor, la imaginación y la picardía que también forman parte de la vida escolar en los barrios periféricos.
3. El título original, ***La vie scolaire***, significa literalmente “*la vida escolar*”. Con él, los directores quisieron reflejar la mirada coral de la película: no se centra en un solo alumno o profesor, sino en la **experiencia colectiva** de toda una comunidad educativa. El título resume el espíritu de la película, que retrata la rutina, las emociones y los vínculos que surgen en el día a día de un instituto, entre conflictos, risas y aprendizajes compartidos.
4. La banda sonora mezcla rap, *slam* y melodías melancólicas que reflejan la energía del barrio y las emociones del aula. Uno de los directores, **Grand Corps Malade**, es poeta y músico de *slam*, un estilo de poesía hablada que usa el ritmo y la palabra para contar historias reales. Su huella se nota en la película: la música no solo acompaña, también enseña a escuchar y a mirar con empatía.
5. *Los profesores de Saint-Denis* forma parte de una **larga tradición del cine francés** que reflexiona sobre la escuela, la adolescencia y la función social de la educación. Desde el clásico *Hoy empieza todo* (Bertrand Tavernier, 1999), que muestra la lucha de un maestro en una zona desfavorecida, hasta *La clase* (Laurent Cantet, Palma de Oro en Cannes 2008), donde los alumnos interpretan sus propios papeles, el cine francés ha sabido combinar el realismo social con la emoción. También destacan títulos como *La profesora de historia* (Marie-Castille Mention-Schaar, 2014) o *El buen maestro* (Olivier Ayache-Vidal, 2017), que, al igual que *Los profesores de Saint-Denis*, ponen el foco en el poder transformador de la educación y en el compromiso del profesorado frente a las desigualdades.

ANTES DEL VISIONADO...

Aprendemos sobre cine

1. El instituto como reflejo del mundo

En *Los profesores de Saint-Denis*, el instituto funciona como un espejo de la sociedad: un lugar donde conviven jóvenes con orígenes, lenguas y formas de vida muy diferentes. Las aulas se convierten en un microcosmos donde se reflejan los problemas, los sueños y las tensiones del mundo real. Allí surgen conflictos, pero también solidaridad, humor y amistad.

La película muestra que la educación no es solo un espacio académico, sino también un terreno donde se aprende a **escuchar, convivir y comprender al otro**.

La cultura urbana —la música, el rap, el *slam* o el lenguaje de la calle— actúa como un idioma común entre docentes y alumnado. Grand Corps Malade, uno de los directores, es un reconocido poeta de *slam* y utiliza el ritmo de la palabra hablada para conectar con los jóvenes. Su voz representa a una generación que se expresa a través del arte, la música y la creatividad como formas de resistencia y de esperanza.

Actividad: Nuestro instituto, nuestro mundo

En la película cómo el instituto refleja los retos y las relaciones de toda una sociedad.

Piensa ahora en tu propio centro: ¿qué valores, problemas o formas de convivencia lo definen?

1. Reflexiona

- ¿Qué situaciones muestran solidaridad, respeto o humor?
- ¿Qué conflictos o dificultades también podrían inspirar una historia?

2. Crea

Elige una escena cotidiana de tu instituto (una conversación, un momento en clase, algo que te haya hecho pensar) y descríbela en 4-5 líneas como si fuera la escena de una película.

Piensa: ¿qué mensaje sobre la convivencia o la diversidad transmitiría tu historia?

ANTES DEL VISIONADO...

2. ¿Sabías que en el cine un nombre puede esconder un homenaje... o una crítica?

En la película, el apellido de la protagonista, **Zibra**, es un homenaje directo a **Khalid Zibra**, primo del codirector Mehdi Idir y jefe de estudios en un instituto real. Este gesto forma parte de una práctica frecuente en el cine y la literatura llamada **tuckerización**, que consiste en utilizar nombres de personas reales para construir personajes ficticios. No siempre es un homenaje positivo: a veces se usa de forma simbólica o referencial. En *Harry Potter*, por ejemplo, **Salazar Slytherin** toma su nombre del dictador portugués António de Oliveira Salazar, y en *Pesadilla en Elm Street*, Wes Craven llamó **Freddy Krueger** a su villano en recuerdo de un antiguo compañero que lo acosaba. En todos los casos, un nombre real se convierte en un signo cargado de significado dentro de la ficción.



ANTES DEL VISIONADO...

Actividad: Si tu personaje fuera...

Inspírate en alguien real —un profesor, un amigo o alguien de tu entorno— que te parezca inspirador, divertido o interesante para llevar al cine y crea un personaje “tuckerizado” basado en él o ella. A veces los creadores usan este recurso para **homenajear a alguien que admiran**, hacer un **guiño** para quienes conocen la referencia, o **añadir significado simbólico** al personaje. Así, el cine crea un **punto** entre la realidad y la ficción que enriquece la historia.

1. Piensa en una persona real

- ¿Qué rasgos te llaman la atención de ella? (forma de hablar, actitud, valores, anécdotas, forma de vestir, gestos...).
- ¿Qué tipo de historia podrías contar inspirándote en su vida o en una de sus experiencias?

2. Crea su “versión cinematográfica”

- Cambia o adapta su nombre.
- Decide si el personaje será protagonista, secundario, antagonista...
- Elige el tono: ¿realista, cómico, crítico, emotivo, fantástico...?

3. Escribe una breve descripción (5–6 líneas).

- ¿Cómo es física y psicológicamente?
- ¿Qué quiere conseguir? ¿Qué obstáculos encuentra?
- ¿Qué mensaje transmitiría su historia?

4. Imagina ahora que tu personaje entra en una escena de película:

Si encontrara una cartera llena de dinero, ¿qué haría?, si presenciara una situación de acoso, ¿cómo actuaría?, si le gastaran una broma pesada, ¿cómo respondería? Elige una de las situaciones y descríbela brevemente. Explica **por qué tu personaje reaccionaría así** y qué valor o rasgo personal está detrás de su decisión. De este modo, transformarás la realidad en ficción... y la ficción en un espejo de la realidad.

DESPUÉS DEL VISIONADO...

1. Volver al lugar donde empezó todo

Los profesores de Saint-Denis fue rodada en Saint-Denis, un barrio de la periferia norte de París conocido por su diversidad cultural y sus desafíos sociales. Allí nacieron y crecieron los directores, **Grand Corps Malade** y **Mehdi Idir**, y rodar en ese entorno no fue una casualidad, sino una elección simbólica: **volver al origen** para mirar su realidad desde dentro, con empatía y sin estereotipos.

La cámara no observa desde fuera; pertenece al barrio, respira con sus calles, sus aulas y sus voces. Por eso la película transmite autenticidad: los lugares, los acentos, los gestos y los colores pertenecen a una vida que los directores conocen de primera mano.

Muchos cineastas han buscado esa misma conexión entre la vida y el cine.

Ken Loach retrata la clase trabajadora británica en los barrios donde ha vivido; Pedro Almodóvar llena sus películas de recuerdos de La Mancha y de la vida madrileña de los años 80; **Barry Jenkins**, en *Moonlight*, filmó en el mismo barrio de Miami donde creció; y **Fernando León de Aranoa** (*Barrio, Los lunes al sol*) convirtió los espacios urbanos que conocía en escenarios de historias sociales universales.

Filmar en lugares reales no solo aporta veracidad: también convierte el cine en una forma de **reconstruir la memoria personal y colectiva**, de dar voz a quienes no suelen aparecer en la pantalla.

Así, *Los profesores de Saint-Denis* no es solo una historia sobre la escuela, sino también sobre **la mirada de quienes la viven** y la necesidad de contar lo que ocurre a pocos metros de su propia casa.

Actividad: Rodar cerca de casa

Grand Corps Malade y Mehdi Idir eligieron rodar *Los profesores de Saint-Denis* en el barrio donde crecieron. Conocían sus calles, su gente y su energía, y eso hizo que la historia resultara más real

Piensa en **un lugar importante para ti**, cercano y cotidiano.

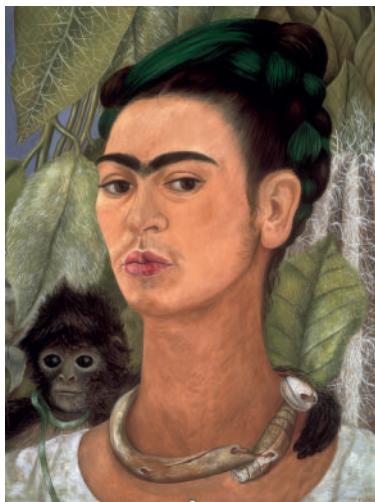
- **Observa:** ¿Qué historias ocurren allí cada día? ¿Qué tipo de personas lo habitan? ¿Qué detalles lo hacen especial (sonidos, colores, olores, rutinas)?
- **Imagina:** Si pudieras rodar una película en ese lugar, ¿de qué trataría? ¿Qué tipo de escena filmarías allí? ¿Qué tono tendría: realista, poético, cómico, social?
- **Crea:** Escribe una **breve sinopsis o descripción visual** de esa escena. Piensa en el título, los personajes y el mensaje que querías transmitir sobre tu entorno.

DESPUÉS DEL VISIONADO...

2. Detalles que abren mundos

En una escena de *Los profesores de Saint-Denis*, Yasin se fija en un cuadro de Frida Kahlo colgado en el despacho de Samia. Primero se sorprende por las cejas de la pintora y pregunta quién es; después recuerda que existe una película sobre su vida protagonizada por **Salma Hayek**. Ese breve intercambio, que parece solo un momento cómico, funciona en realidad como una **puerta cultural**: a través de un detalle cotidiano —una imagen en una pared— la película introduce a una artista universal y su legado en un contexto escolar, despertando curiosidad y conversación.

El cine está lleno de gestos como este: pequeños guiños, canciones o imágenes que **conectan el relato con otras formas de arte**. A veces basta una melodía, un póster o el nombre de un personaje para enlazar la historia con la pintura, la literatura o la música. En *Los profesores de Saint-Denis*, la presencia de Frida Kahlo refleja la diversidad cultural que atraviesa la escuela y recuerda cómo el arte puede inspirar nuevas miradas sobre la identidad, la diferencia o la creatividad.



Autorretrato con mono. Frida Kahlo, 1938

Actividad: una escena, una referencia

Imagina que los directores te piden incluir **una referencia cultural nueva** en la película (una pintora, un grupo musical, un científico, un escritor...).

Elige a quién incorporarías y **describe una pequeña escena** en la que aparezca ese guiño (por ejemplo, un mural, un póster, una frase).

Explica qué simbolizaría o qué mensaje aportaría a la historia.



SEMINCI

Semana Internacional de Cine
Valladolid
International Film Festival

©Semana Internacional de Cine de Valladolid. 2025

Director Seminci José Luis Cienfuegos
Educación Seminci Laura Barciela
Eva Alcaide

Contacto Educación Seminci E-mail: educacion@seminci.com
T. 983 426 074 (de septiembre a octubre)
M. 680 601 635 (de septiembre a octubre)
T. 983 426 460 (centralita)
Horario telefónico: De 09h a 15h

Dosier para difusión exclusiva en centros educativos

EDUCACIÓN SEMINCI es posible gracias a la colaboración de: