

TONY, SHELLY Y LA LINTERNA MÁGICA

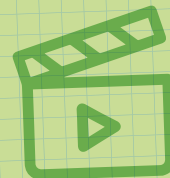


VENTANA
CINÉFILA

VENTANA CINÉFILA

GUÍA DIDÁCTICA DEL PROFESORADO

FICHA TÉCNICA



Título/ **Tony, Shelly y la linterna mágica**

Título original/ **Tonda, Slávka a kouzelné světlo**

Año/ **2023**

Duración/ **82 min.**

País/ **República Checa, Eslovaquia y Hungría**

Dirección/ **Filip Pošivač**

Guion/ **Jan Mazanec, Filip Pošivač**

Música/ **Tibor Holczinger**

Productoras/ **13ka, FILMfabriq, nutprodukcia**

Técnica/ **Animación stop-motion**



SINOPSIS



Tony es un niño diferente. Desde que nació, brilla con luz propia. Literalmente. Vive aislado, protegido por sus padres, en una casa donde todo es regulado, medido, contenido. Pero entonces llega Shelly: una niña espontánea, valiente y misteriosa, que transforma por completo su mundo. Juntos, descubrirán un túnel secreto, una luz mágica... y, sobre todo, el poder de la amistad y la

diferencia. Una película llena de luz, magia y misterios, galardonada en el festival de animación de Annecy con el Premio Contrechamp.

Accede a la presentación de la película realizada por Profestivales21 [aquí](#) o en este código QR:



Scan Me



FILIP POŠIVAČ: ENTRE LA LUZ Y LOS MIEDOS



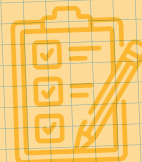
Filip Pošivač es un joven director checo que se ha especializado en el arte de la animación con un enfoque muy visual y sensible. Graduado en la Academia de Artes Escénicas (FAMU) de Praga, se ha dedicado a explorar temas como la infancia, la fantasía y la aceptación de lo diferente.

Su obra combina el mundo íntimo de los niños con una estética artesanal, usando la técnica del stop-motion para crear universos delicados, detallistas y llenos de simbolismo. En *Tony, Shelly y la linterna mágica*, Pošivač aborda temas

como el miedo, la sobreprotección, la imaginación y la amistad desde una mirada luminosa, poética y transformadora.



DATOS DE INTERÉS



La película ha sido realizada mediante la técnica del stop-motion, con un minucioso trabajo artesanal que combina ilustración, escultura, escenografía y luz. Cada personaje, decorado y objeto fue construido a mano por un equipo multidisciplinar durante varios años de producción.

La República Checa, donde se hizo esta película, es uno de los países más importantes del mundo en animación artesanal. Allí hay escuelas especializadas y artistas que llevan muchos años creando películas únicas con esta técnica.

El director, Filip Pošivač, es también ilustrador y ha debutado con esta ópera prima, que refleja su sensibilidad artística y su universo visual: íntimo, simbólico y lleno de texturas.

La película fue seleccionada en festivales internacionales como Berlinale Generation o Annecy, y ha recibido reconocimientos por su diseño artístico y tratamiento poético de los temas emocionales.

El trabajo visual de la película destaca por su uso simbólico de la luz y el color, con una paleta cromática que refleja los estados emocionales de los personajes.

PLANTEAMIENTO DIDÁCTICO



1. Una historia sobre la luz y la diferencia

Tony, Shelly y el espíritu luminoso nos invita a entrar en un universo donde lo fantástico y lo cotidiano se mezclan para hablarnos de emociones profundas. Tony es un niño especial: su cuerpo brilla en la oscuridad. Esa luz que emite no solo es un rasgo físico, sino una metáfora de todo lo que nos hace únicos, diferentes o sensibles. Como muchos niños y niñas, Tony se enfrenta a la incompreensión de su entorno, a la sobreprotección de los adultos y a la dificultad de encontrar su lugar en el mundo.

Esta película permite hablar de temas fundamentales en la infancia: la diferencia, la aceptación, la autoestima, el miedo, la soledad, la necesidad de ser escuchados y la importancia de la amistad. A través de una estética poética y un ritmo pausado, nos acerca al universo emocional de la niñez desde una mirada empática y luminosa.

2. La luz como metáfora emocional

Uno de los elementos más poderosos de la película es la luz. A veces, Tony brilla demasiado; otras, necesita ocultarse o dejar de brillar. Esa luz representa sus emociones, su vulnerabilidad, sus deseos y su energía vital. La historia nos plantea

preguntas esenciales: ¿qué pasa cuando alguien “brilla” diferente? ¿Cómo reacciona su entorno? ¿Qué ocurre cuando dos personas con luces distintas se encuentran? En este sentido, la luz no es solo un efecto visual, sino un recurso narrativo que nos ayuda a explorar el mundo interior del protagonista. La película permite a los niños verbalizar aquello que a menudo no saben cómo expresar: sentirse raros, tener miedo a ser diferentes, o desear ser vistos y comprendidos tal como son.

3. El hilo rojo: referencias culturales y emocionales

Un elemento simbólico que recorre la película es el hilo rojo que Tony lleva consigo. En un momento de la historia, su padre le habla del mito de Teseo y Ariadna: un relato de la mitología griega en el que Teseo se salva del laberinto gracias al hilo que le ofrece Ariadna. Este guiño cultural puede utilizarse para introducir en el aula la noción de los mitos como formas antiguas de explicar emociones humanas. ¿Cuál es el “hilo rojo” que nos guía en los momentos difíciles? ¿Qué cosas —personas, ideas, recuerdos— nos ayudan a encontrar la salida cuando nos sentimos perdidos? Este hilo, además, puede interpretarse como un símbolo del vínculo con las personas que nos cuidan, de la memoria o de la fuerza interior que todos llevamos dentro, aunque a veces no lo sepamos.

4. Criaturas fantásticas y referencias cinematográficas

El personaje del “espíritu” que aparece en la historia es una criatura que consume la luz y se alimenta de las emociones humanas. Este ser fantástico conecta con otros elementos del cine y la literatura infantil, como el espíritu del bosque en *Mi vecino Totoro* (Hayao Miyazaki), que guía a las niñas protagonistas en un momento de transición emocional. Este paralelismo permite a los niños conectar con otras obras del imaginario infantil y comprender que la fantasía puede ser una herramienta poderosa para hablar de emociones reales. También abre la puerta a reflexionar sobre qué nos da miedo y por qué, y cómo podemos “alimentar” nuestra propia luz en lugar de dejar que se apague.

5. Una joya del cine de animación europeo

Cada personaje, objeto y decorado ha sido construido a mano, lo que otorga a la película una textura única y un gran valor artístico. Este proceso técnico puede trabajarse en clase para introducir al alumnado en el mundo de la animación, el cine de autor y las técnicas artísticas. También puede servir como punto de partida para actividades creativas: construir personajes en plastilina, inventar criaturas fantásticas, escribir escenas, jugar con la luz y la sombra... El cine se convierte así en una herramienta educativa transversal que conecta con la expresión plástica, la educación emocional, la escritura creativa y la alfabetización audiovisual.

5. Orientaciones didácticas

Tony, Shelly y la linterna mágica es una película ideal para trabajar:

- **La identidad personal y las diferencias.**
- **El miedo y la aceptación.**
- **La amistad como motor de cambio.**
- **La autonomía frente a la sobreprotección.**
- **La fantasía como vía de descubrimiento personal.**

En el aula, el film permite un enfoque transversal que incluye:

Educación emocional: reconocer y nombrar emociones como el miedo, la curiosidad, la valentía.

Educación en valores: diversidad, respeto, empatía, colaboración.

Educación artística: el stop-motion, la construcción artesanal, el uso del color y la luz.

Literatura y expresión:

creación de historias, metáforas visuales, escritura creativa.

Conocimiento del medio: los ciclos naturales, la noche, la luz, el invierno.

Además, la estética del film nos permite hablar del arte como herramienta de expresión: ¿cómo se representan los miedos? ¿Cómo se da forma a lo invisible?

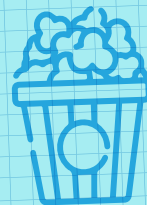
PELÍCULAS RELACIONADAS

🌀 *La canción del mar* (Tomm Moore, 2014)

🌀 *Mi vecino Totoro* (Hayao Miyazaki, 1988)

🌀 *La vida de Calabacín* (Claude Barras, 2016)

ACTIVIDAD ANTES DEL VISIONADO



ACTIVIDAD: Aprendemos sobre cine

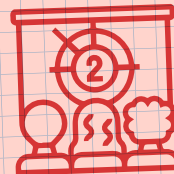
Antes de ver la película Tony, Shelly y el espíritu luminoso, vamos a descubrir juntos una técnica de animación muy especial que se llama **stop motion**.

¿Sabías que hay películas hechas con muñecos y objetos que se mueven poco a poco, fotograma a fotograma? Eso es el **stop motion**. Se utilizan materiales como plastilina, algodón, papel o telas, y se hacen **muchísimas fotos**, cambiando ligeramente la posición de los personajes cada vez. Al juntar todas las imágenes, parece que los muñecos se mueven por sí solos. ¡Es como hacer magia con fotos!

En la película que vais a ver, todo está hecho con esta técnica: los personajes, los decorados, incluso la luz. ¡Nada está dibujado en ordenador! Es como un teatro en miniatura.

Haz tu propio personaje con plastilina o papel. Dale un nombre y cuéntale a un compañero o compañera cómo se movería o qué haría si fuera el protagonista de una película.

ACTIVIDADES DESPUÉS DEL VISIONADO



ACTIVIDAD 1: Luces y sombras

Trabajamos la idea de identidad a través del contraste:

- ¿Qué es lo que más le cuesta a Tony?
- ¿Cómo cambia su vida al conocer a Shelly?
- ¿Qué es lo que más brilla en Shelly?

Pueden representarse con dibujos en dos mitades: una de “antes de encontrarse” y otra de “después”.

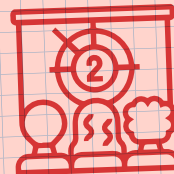
ACTIVIDAD 2: ¿Qué es el miedo?

Hacemos una lluvia de ideas sobre el miedo

- ¿Qué nos da miedo?
- ¿Cómo lo sentimos en el cuerpo?
- ¿Qué hacemos cuando tenemos miedo?

Podemos usar tarjetas con expresiones de miedo o imágenes para iniciar la conversación.

ACTIVIDADES DESPUÉS DEL VISIONADO



ACTIVIDAD 3: ¿Cómo brillas tú?

Invita al alumnado a reflexionar sobre qué cosas los hacen especiales. Pueden completar la frase:

“Yo brillo cuando...”

Después, cada estudiante escribe o dibuja en una tarjeta lo que le hace brillar y lo comparte con la clase. Podemos colocarlas en un mural con forma de constelación.

Opcional: incluir mensajes de ánimo para otras personas que “brillan diferente”.

ACTIVIDAD 4: Construimos una linterna mágica

En grupos pequeños, se les propone crear una linterna de papel o cartulina decorada con elementos que representen su “luz interior”: aficiones, sueños, cualidades, etc.

PROFESTIVALES21

VENTANA
CINÉFILA

esto es cine europeo
**FESTIVAL
DE SEVILLA**


SEMINCI
VALLADOLID


FESTIVAL DE HUELVA
CINE IBEROAMERICANO


**FESTIVAL DE
MÁLAGA**


SITGES
FESTIVAL INTERNACIONAL DE
CINEMA FANTÀSTIC DE CATALUNYA